

## Asus DSL-G31

برای اتصال به اینترنت توسط سرویس ADSL باید خط تلفن رانژه گردد. خط رانژه شده خط تلفنی است که می‌تواند Voice و Data را هم‌زمان با هم روی یک خط منتقل کند. فرآیند رانژه توسط شرکت پیشگامان انجام می‌گردد. بعد از آماده سازی خط و به اصطلاح رانژه شدن آن ، شما می‌توانید با اتصال صحیح مودم خود، به سرویس پیشگامان متصل شده و از اینترنت استفاده کنید. برای انجام این کار ، ابتدا می‌بایست اتصال خط تلفن به مودم و یا به اصطلاح روی خط قرار دادن مودم انجام گردد. در داخل هر جعبه مودم ، علاوه بر خود مودم ، معمولا تجهیزات برای اتصال به سیستم و خط تلفن وجود دارد.

این تجهیزات عبارت‌اند از:

مودم ، کابل تلفن ، کابل شبکه ، آداپتور برق ، نویزگیر ، راهنمای سی دی ، ضمانت نامه ، برچسب گارانتی.

### آشنایی با مودم ASUS

چراغ های نمایشگر پند جلویی به شرح زیر است:

- چراغ Power: نشان دهنده اتصال صحیح آداپتور برق به دستگاه است.
- چراغ ADSL: در صورت ثابت روشن بودن ، نمایانگر وجود سرویس ADSL روی خط تلفن متصل شده است.
- چراغ Internet: در صورت تنظیم صحیح مودم و اتصال مودم با اینترنت این چراغ روشن خواهد شد.
- چراغ Wireless: نمایانگر فعال بودن قسمت وایرلس در مودم است.
- چراغ LAN: نمایانگر اتصال LAN به یک وسیله دیگر است.

درگاه های مودم:

- POWER: اتصال آداپتور برق
- ON/OFF: دکمه روشن و خاموش کردن

- WiFi روشن و خاموش کردن وایرلس دستگاه
- RESET دکمه ریست کردن مودم
- LAN اتصال کابل شبکه برای کامپیوتر
- ADSL اتصال به خط تلفن

معرفی نحوه اتصال مودم:

ابتدایی‌ترین مرحله، اتصال مودم از طریق آداپتور برق موجود در جعبه‌ی مودم، به پریز برق می باشد. بعد از اتصال مودم به پریز برق ، چراغ پاور مودم روشن خواهد شد. در مرحله بعد شما باید مودم را به خط تلفن مربوط به سرویس خود که به عنوان خط رانژه به شرکت پیشگامان معرفی کرده اید ، متصل کنید. نکته : چنانچه مودمی استفاده می کنید که در گذشته تنظیماتی روی آن ذخیره شده و مورد استفاده قرار گرفته بوده است، باید مودم ریست شود. توجه : راه کارهای ریست کردن مودم، در انتهای مطالب، آورده شده است.

اتصال مودم به خط تلفن:

سیم تلفن مربوط به مودم را از طریق دوشاخه و یا سوکت تلفن می‌توانید به پریز تلفن مربوط به خط رانژه‌تان متصل کنید. با اتصال صحیح مودم به خط تلفن، باید چراغ ADSL پس از حدود ۳۰ ثانیه روشن و ثابت شود. نکته : دقت کنید که استفاده از دوشاخه‌ی ضد برق برای انجام این کار به هیچ عنوان توصیه نمی‌شود ، چرا که دوشاخه‌های ضد برق موجب ایجاد قطعی و نویز روی خط ADSL شما می شود.

اسپلیتر:

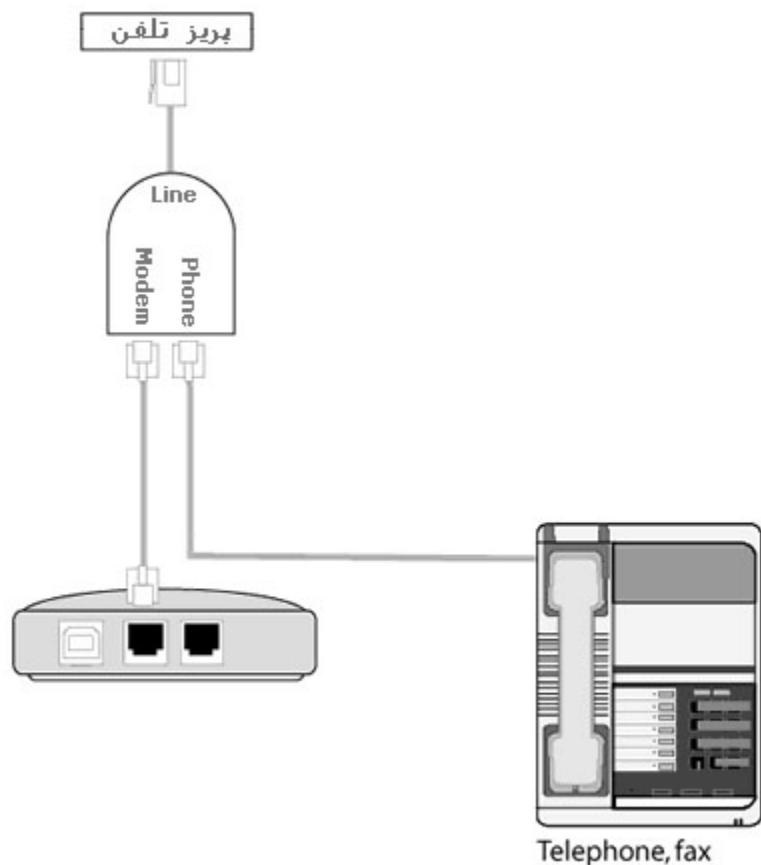
در صورتی که قصد استفاده از دستگاه دیگری (مانند تلفن) روی خط مربوطه را دارید، باید برای جلوگیری از ایجاد نویز شنیداری روی خط تلفن و اختلال بر روی مودم، پیش از هر دستگاه، از قطعه‌ای به نام اسپلیتر استفاده کنید، تا از ایجاد نویز شنیداری بر روی خط رانژه جلوگیری گردد. اسپلیتر، مطابق شکل ، دارای یک ورودی به نام Line و دو خروجی به نام های Phone و MODEM DSL می باشد.

برای قرار دادن اسپلیتر پیش از مودم، ابتدا کابل تلفن خارج شده از پریز را به ورودی Line اسپلیتر متصل کنید.

سپس، یک سر کابل تلفن را به خروجی MODEM DSL موجود روی اسپلیتر و سر دیگر آن را به درگاه DSL پشت مودم متصل کنید.

چنانچه قصد دارید به صورت هم‌زمان از این پریز، برای به کارگیری مودم و تلفن استفاده کنید، در این

مرحله از خروجی Phone موجود روی اسپلیتر، یک کابل تلفن به گوشی تلفن خود وصل کنید.  
نکته : در صورت اتصال به دو پریز جداگانه، برای استفاده همزمان مودم و تلفن، نیاز به اسپلیتر نخواهید داشت.



اتصال مودم به سیستم:

ارتباط مودم با سیستم از دو طریق امکان پذیر می باشد:

۱- از طریق کابل شبکه (به کمک کامپیوتر یا لپ تاپ)  
برای انجام اتصالات، شما باید یک سر کابل LAN را به خروجی Ethernet که در پشت مودم قرار دارد متصل و سمت دیگر کابل LAN را به پورت موجود بر روی کارت شبکه سیستم خود وصل کنید.

۲- از طریق اتصال وایرلس ( موبایل، لپ تاپ، تبلت و ... )

تنظیمات مودم برای اتصال به اینترنت

پس از اتصال مودم به سیستم یک مرورگر ( Google chrome , Mozilla Firefox , Internet Explorer , Safari , browser ... )

باز کنید:

در قسمت نوار آدرس ( نوار بالایی مرورگر ) آدرس ۱۹۲.۱۶۸.۱.۱ را وارد کرده و کلید جستجو را بزنید. در صفحه ای که ظاهر می شود، باید یک Username و Password وارد نمائید. اطلاعات درخواستی را مطابق زیر، تکمیل کرده و بر روی گزینه Login کلیک کنید.

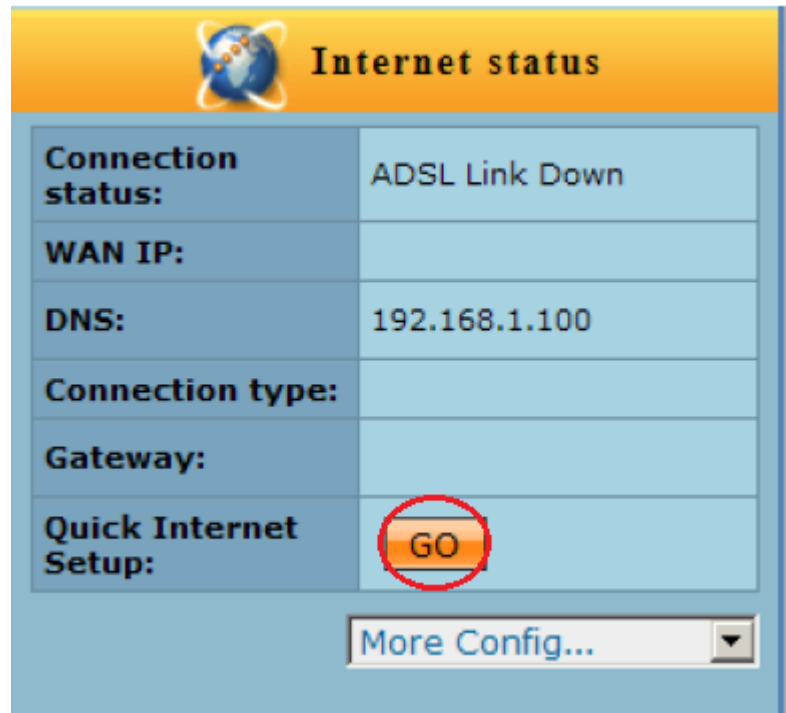
User Name : admin

Password : admin

در این قسمت وارد تنظیمات ASUS شده سپس روی آیکن کره زمین وسط صفحه کلیک نمایید تا قسمت Wizard در سمت راست ظاهر شود.

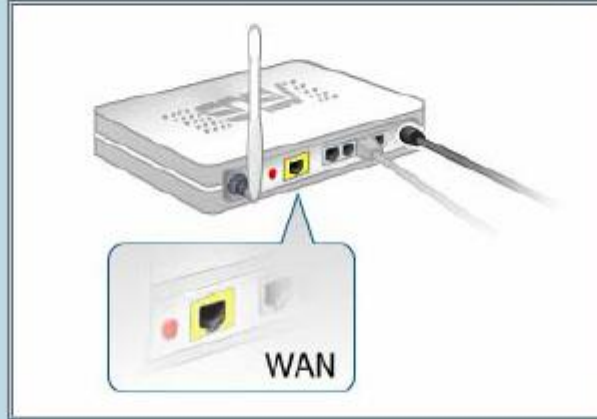
The screenshot displays the ASUS DSL-G31 web management interface. At the top, it shows the time (00:01:29), language (English), and a Reboot button. The main area is divided into a left sidebar with navigation options like Network Map, EzQoS, and Advanced Setting, and a central content area. The central area features a network map with a globe icon labeled 'Disconnected' and a red arrow pointing to it. Below the globe is a router icon labeled 'ASUS DSL-G31' with 'SSID: ASUS' and 'Security level: Open System'. A 'Clients: 1' indicator is shown at the bottom. On the right, a configuration panel for the ASUS DSL-G31 is visible, with fields for Wireless name (SSID), Security level, WEP Encryption, and Wireless radio. The LAN IP is 192.168.1.100 and the MAC Address is 00:26:18:C3:C7:15. A 'More Config...' dropdown is at the bottom of the panel. The footer of the interface reads '2009 ASUSTek Computer Inc. All rights reserved.'

بعد از شدن قسمت Wizard روی Go کلیک کنید.



در صفحه باز شده مانند شکل روی گزینه Skip To Manual Setting کلیک نمایید.

Please check the telephone line is connected properly to the WAN port.



Back main page

Skip to manual setting

مانند تصویر زیر تنظیمات را انجام دهید و سپس روی Next کلیک نمایید.  
برای دریافت VPI و VCI میتوانید با پشتیبانی شرکت پیشگامان توسعه ارتباطات تماس بگیرید.

# ASUS DSL-G31

## Step1. Quick Manual Setting

This Quick Setup guides you to quickly configure the DSL-G31 WAN settings.

Country: Iran

ISP: Not List

You need the Virtual Path Identifier (VPI) and Virtual Channel Identifier (VCI) to set up the ATM PVC. Do not change the VPI and VCI numbers unless your ISP instructs you to do so.

VPI: 0 0-255

VCI: 35 32-65535



Next

در صفحه باز شده تنظیمات را مانند تصویر زیر انجام دهید سپس روی Next کلیک نمایید.

## Step2. Connection Type

Select the type of network protocol and encapsulation mode over the ATM PVC that your ISP has instructed you to use. Note that 802.1q VLAN tagging is only available for PPPoE, MER and Bridging.



- PPP over ATM (PPPoA)
- PPP over Ethernet (PPPoE)
- MAC Encapsulation Routing (MER)
- IP over ATM (IPoA)
- Bridging

Encapsulation Mode

Enable 802.1q

< Back

Next >

در قسمت Username نام کاربری سرویس و Password رمز عبور سرویس را وارد نمایید سپس روی Next کلیک نمایید.



## Step3. PPP Username and Password

PPP usually requires that you have a user name and password to establish your connection. In the boxes below, enter the user name and password that your ISP has provided to you.



User Name:  نام کاربری

Password:  رمز عبور

PPPoE Service Name:

Authentication Method:

MTU:  576 - 1492

Dial on demand (with idle timeout timer)

PPP IP extension

Use Static IP Address

< Back

Next >

در انتهای روی Save / Reboot کلیک نمایید.

**Step5. WAN Setup - Summary**

Ensure that the settings below match the settings provided by your ISP.

Click [Save/Reboot] to save these settings and reboot the router. Click [Back] to make any modifications. NOTE: The configuration process takes about one minute to complete and your wireless router reboots.



VPI / VCI: 0 / 35

Connection Type: PPPoE

IP Address: Automatically Assigned

NAT: Enabled

Firewall: Enabled

IGMP Multicast: Disabled

Back

Save/Reboot

در صورتی که تنظیمات روی مودم به درستی و طبق دستورات وارد شود ، چراغ اینترنت روشن می شود.

در نتیجه با روشن شدن چراغ اینترنت متوجه کانفیگ مودم می شویم.

تنظیمات وای فای

در صفحه ابتدایی تنظیمات مودم سمت راست تنظیمات وای فای قرار دارد.

The screenshot displays the ASUS DSL-G31 web management interface. At the top, it shows the time (00:01:28), SSID (ASUS), and Firmware Version (3.0.1.5.A). A language dropdown is set to English, and a Reboot button is visible. The left sidebar contains navigation links: Network Map, ErQoS Bandwidth Management, Advanced Setting, Wireless, LAN, WAN, Administration, Device Info, and Log & Statistics. The main content area features a network map with a 'Disconnected' status for the wireless router and a configuration panel for the ASUS DSL-G31. This panel is highlighted with a red border and includes the following settings:

- Wireless name(SSID): ASUS
- Security level: Open System
- WEP Encryption: None
- Wireless radio: on (selected)
- LAN IP: 192.168.1.100
- MAC Address: 00:26:18:C3:C7:15

At the bottom of the configuration panel, there is an 'Apply' button and a 'More Config...' dropdown menu. The footer of the interface reads '© 2009 ASUSTek Computer Inc. All rights reserved.'

در قسمت Wireless Name (SSID) اسم وای را وارد نمایید.  
 Security Level را روی حالت WPA ۲ PSK قرار دهید.  
 کادری با عنوان WPA-PSK Key باز میشود رمز وای را وارد نمایید.  
 رمز وای باید حداقل از ۸ کاراکتر یا بیشتر تشکیل شده باشد.  
 سپس روی Apply کلیک نمایید.

ASUS DSL-G31	
Wireless name(SSID)	ASUS
Security level	Open System
WEP Encryption	None
Wireless radio	<input checked="" type="radio"/> on <input type="radio"/> off
<input type="button" value="Apply"/>	
LAN IP	192.168.1.1
MAC Address	00:26:18:C3:C7:15
<input type="button" value="More Config..."/>	

ریست کردن مودم کانفیگ شده:

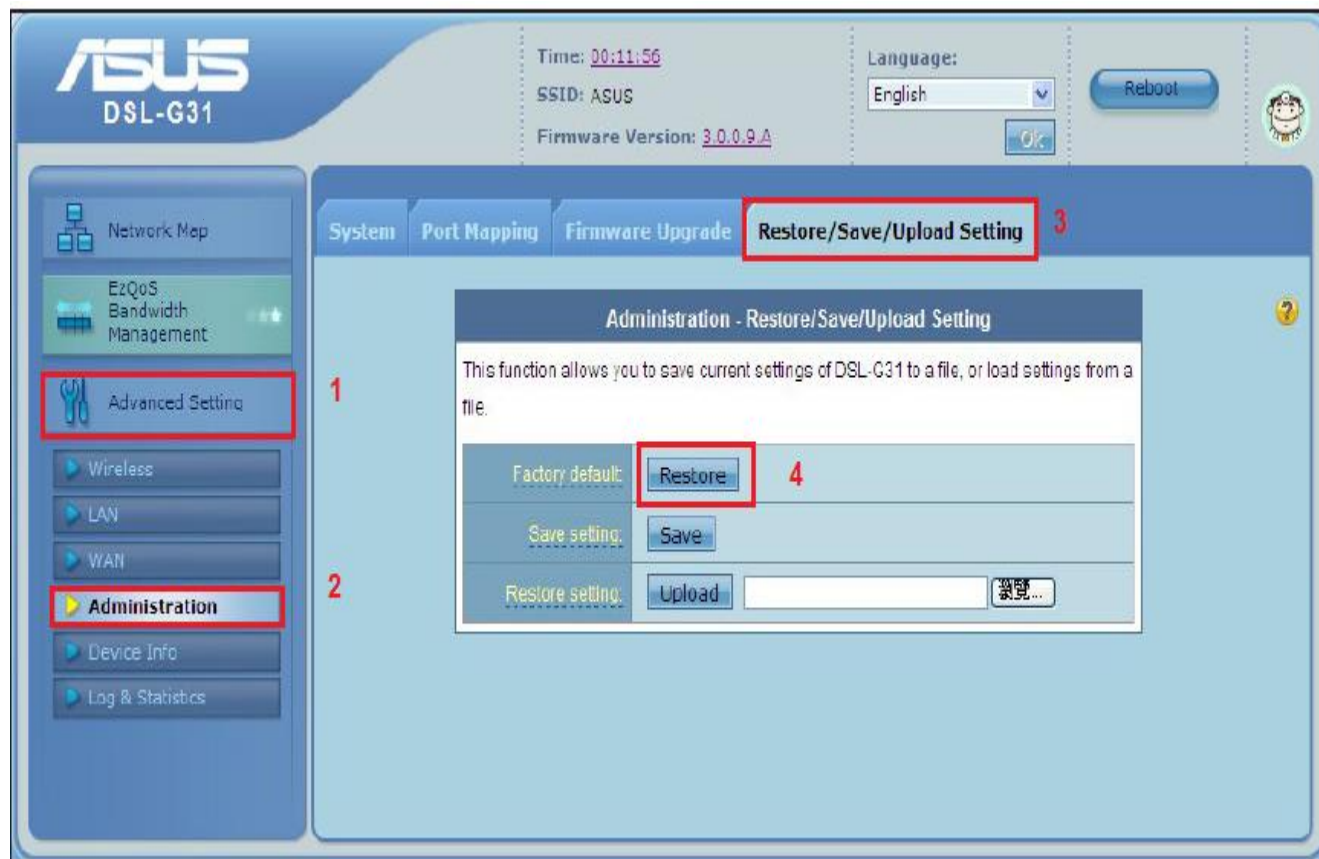
ریست کردن مودم از دو طریق امکان پذیر است:

- انرم افزاری:

برای ریست کردن نرم افزاری مودم ( بعد از ورود به تنظیمات مودم ) ، مانند شکل مسیر زیر را طی نمایید سپس روی Restore

کلیک نمایید سپس صبر کنید تا مودم ریست شود.

Advanced Setting >Administrator>Restore/Save/Upload Setting



اگر به هر دلیلی موفق به ریست کردن نرم افزاری مودم نشدید توصیه می شود از روش دوم ، که سخت افزاری می باشد استفاده کنید.

۲- سخت افزاری:

در این روش برای ریست کردن مودم باید دکمه ریست را حدودا ۱۵ ثانیه نگه داشته تا چراغ ADSL از حالت ثابت به چشمک زن تغییر پیدا کند.

نکته : توجه داشته باشید ، دکمه ای که برای ریست وجود دارد بسیار ظریف بوده و حتما باید با ظرافت انجام گردد.

در نظر داشته باشید بعد از ریست کردن مودم ، تنظیمات مودم به حالت اولیه باز میگردد